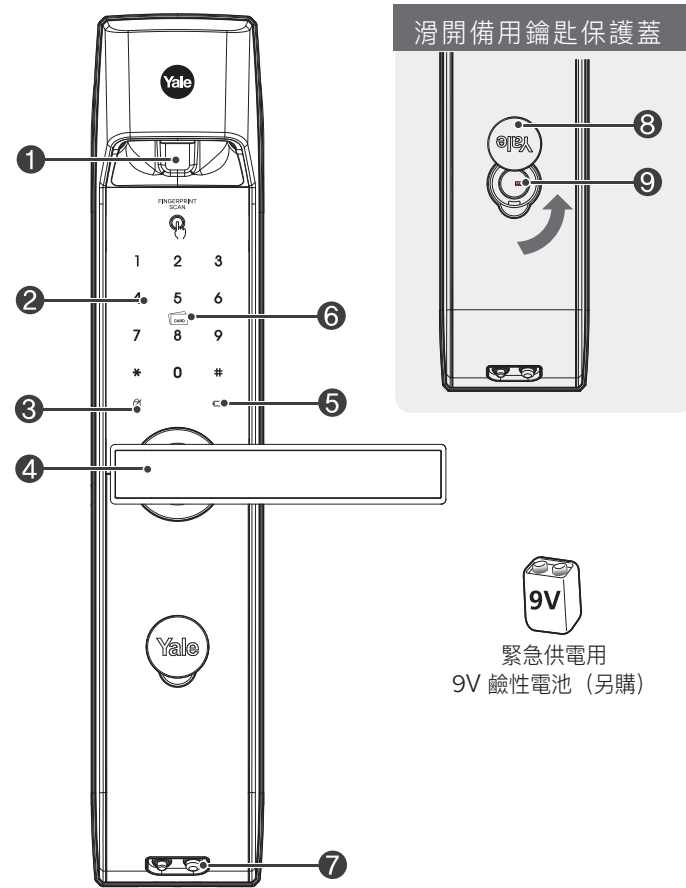
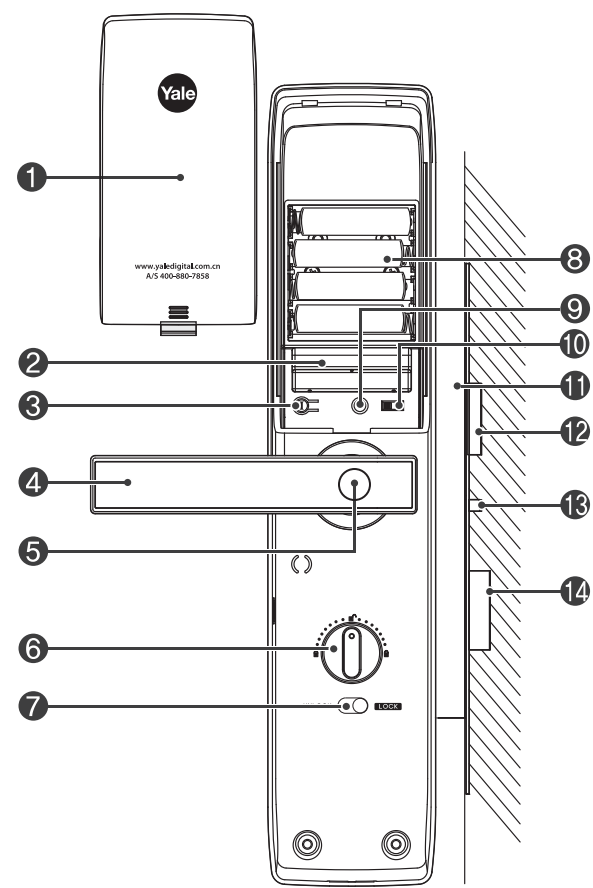


前面板 (安裝於門扇外)

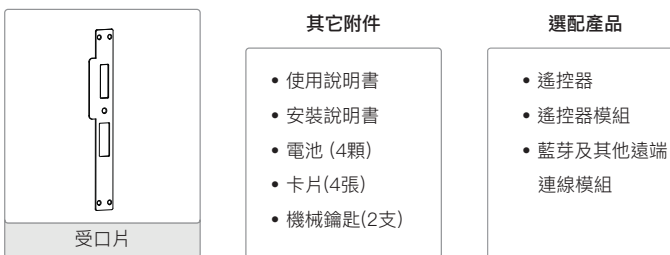
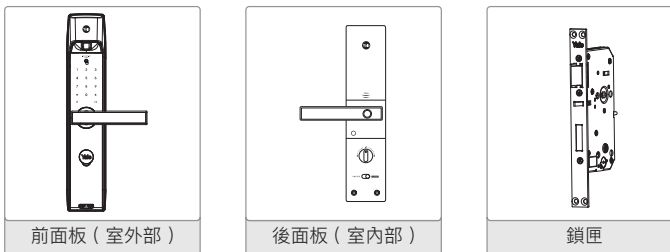


後面板 (安裝於門扇內)



產品構成

基本配備



產品規格

零件	規格	備註	
前面板 (室外部)	72(W) X 364(H) X 47.1(D)	操作溫度: -15 ~ 55°C	
後面板 (室內部)	72(W) X 344(H) X 36(D)		
電池	1.5V AA (LR6) 鹼性電池 4 顆		
選配產品	遙控器	無線	選配
	藍芽及其他遠端連線模組	無線	選配

* 電池壽命可能會因溫度、濕度、使用頻率及品牌而有差異。

名稱識別 - 前面板 (室外部)

1	指紋讀取區域	2	熱感應鍵盤
3	上鎖失敗警示燈	4	把手
5	低電量指示燈	6	卡片讀取區域
7	緊急供電端子	8	備用鑰匙孔蓋
9	備用機械鑰匙孔		

名稱識別 - 後面板 (室內部)

1	電池滑蓋	2	模組插槽
3	① 登記鍵	4	把手
5	安全把手按鈕	6	手動上鎖旋鈕
7	內部強制上鎖開關	8	1.5V AA 鹼性電池槽
9	自動 / 手動上鎖按鈕	10	音量控制開關
11	鎖體	12	斜舌
13	感應舌	14	方舌

圖示說明

- **使用者密碼**: 一般模式下的密碼, 最基本的密碼。
- **管理者密碼**: 轉換為進階模式時, 為了設定各項功能, 需要輸入的管理密碼。
- **訪客密碼**: 與使用者密碼不同, 僅供訪客解鎖、上鎖使用。
- **一次性密碼**: 只可使用一次, 使用後即失效。
- **使用者代碼**: 進階模式下登記使用者時, 使用者代碼可用於區別不同使用者, 並提供個人密碼。

	用手掌觸碰熱感應鍵盤
	按 * 號鍵
	按 # 號鍵
	打開電池滑蓋, 按 ① 登記鍵
	登記卡片
	輸入指紋
	使用者密碼 (4 ~ 10 位)
	管理者密碼 (4 ~ 10 位)
	訪客密碼 (4 位數字)
	一次性密碼 (4 位數字)
	使用者代碼 (2 位數字) 例如: 01, 02, 第100位使用者代碼為00
	新增功能預留區

功能設置

藍芽模組 (另購)
設置藍芽模組, 使用者可以用手機開門 / 關門。

三分鐘鎖定功能
連續 5 次輸入無效的指紋、密碼或卡片, 電子鎖自動失效 3 分鐘。

虛位密碼功能
一般模式下, 於使用者密碼前或後, 輸入任何數字、不限字數, 皆可正常開啟門鎖。此功能可大大降低密碼外洩的可能性。

智慧熱感應鍵盤
通過密碼鍵上的 12 位數字與符號, 反應電子鎖的動作狀態。包括開門、關門、輸入錯誤等狀態。

安全把手
獨家專利技術, 同時按壓安全按鈕及下壓把手才可開門, 避免門鎖誤開或是不肖宵小試圖破解的可能。

機械鑰匙
若發生忘記密碼或是電子故障等問題時, 可使用鑰匙開門。您可透過開啟備用鑰匙孔蓋並轉動鑰匙的方式, 將門扇上鎖及打開。

完全靜音模式
用於在鍵盤上輸入密碼, 以靜音模式開鎖。

連線模組設定 (*選配)
若要使用藍芽或其他遠端連線設備, 請安裝相對應模組。

快速選單 (一般模式)

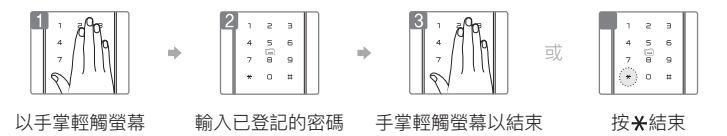
一般模式下, 使用「使用者密碼」即可進行功能設定。出廠設定為一般模式。

使用者密碼		* 返回上一頁 / ① 完成登記													
登記															
卡片	最多100組														
登記															
指紋	最多100組														
登記															
訪客密碼															
登記															
刪除															
一次性密碼	一次使用後自動失效														
登記															
刪除															
刪除所有指紋 / 卡片															
刪除指紋															
刪除卡片															
一般模式與進階模式切換															
操作方法															

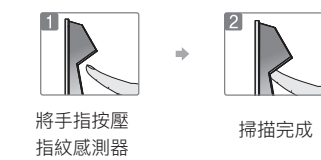
語言設置															
韓語															
簡體中文															
英文															
繁體中文															
藍芽設定 (Yale Link APP) (選配)	最多 8 個														
登記															
刪除															
遙控器 (選配)	最多 5 個														
登記															
刪除															
控制器 (選配)															
登記															
刪除															

如何按下遙控器設定按鈕:
按下遙控器前方的設定 (登記) 按鈕。
可使如圖示使用針狀物按壓。

密碼開鎖



指紋開鎖



安全把手 / 緊急快開功能設定

停用安全把手設定



按壓把手上的按鈕, 同時使用螺絲包中的 L 型板手, 順時針旋轉把手側面的螺絲。直至按鈕不會彈起, 即完成設定。

啟用安全把手設定



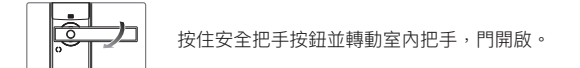
使用螺絲包中的 L 型板手, 逆時針旋轉把手側面的螺絲。直至按鈕彈起, 即完成設定。

室內 / 室外開門

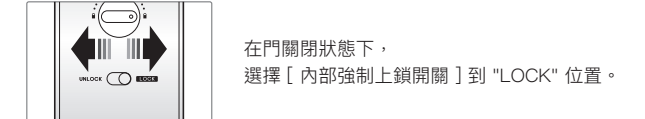
室外開門



室內開門



內部強制鎖定裝置



靜音模式開鎖

沒有動作提示音, 使用方便 (觸摸鍵盤 3 秒後輸入密碼等開門)



鎖門

自動鎖定狀態下 室內 / 室外鎖門

5 SEC 本產品內裝感應器, 關門時 5 秒內自動鎖定。


手動鎖定狀態下

用手掌觸摸鑰匙鎖門 (室外鎖門)


旋轉手動旋鈕, 鎖定 (室內鎖門)

自動 / 手動鎖定設定

自動鎖定

 按 [自動 / 手動鎖定按鈕]，設置為 [**A**] 狀態

手動鎖定

 按 [自動 / 手動鎖定按鈕]，設置為 [**M**] 狀態


虛位密碼功能 (進階模式下，沒有虛位密碼功能)

 →  或  → 


手掌輕觸螢幕 輸入任何 (虛位) 數字和使用者密碼 輸入使用者密碼 和任何虛位數字 手掌輕觸螢幕 以開鎖

外部強制鎖定 設置 / 解除


使用指紋設置外部強制鎖定

 指紋掃描成功後，持續按住掃描區域，直到聽見三聲嗶 (Bi-k) 音後，設定成功。

使用密碼設置外部強制鎖定

 手掌輕觸鍵盤後，輸入使用者密碼，再長按 # 鍵 5 秒，聽見三聲嗶 (Bi-k) 音後，設定成功。

使用卡鑰匙設置外部強制鎖定

 使用已登記的卡片置於卡片感應區 5 秒，聽見三聲嗶 (Bi-k) 音後，設定成功。

解除外部強制鎖定

已設定外部強制鎖時，從室外正常開門，外部強制鎖定自動解除。

聲音調節

操作音量大小根據音量調節設定調節

 推到 2，高音量  推到 1，低音量  推到 0，無聲音

三分鐘鎖定狀態

輸入沒有登記的指紋、卡片或密碼連續 5 次，自動開啟 3 分鐘鎖定功能，電子鎖停止一切動作。

解除三分鐘鎖定

- 方法 ① - 從室內開門
- 方法 ② - 用機械鑰匙開門
- 方法 ③ - 長按登記鍵 **I**

警報功能

入侵破壞警報

入侵：關門狀態下，企圖破壞鎖體時發出警報。
破壞：強制分離室外鎖時發出警報。

解除入侵 • 破壞警報

- 方法 ① - 輸入已登記的使用者密碼
- 方法 ② - 長按登記鍵 **I** 五秒
- 方法 ③ - 掃描已登記的指紋
- 方法 ④ - 感應已登記的卡片

緊急外接電源的使用 (9V 電池的使用)

 →  →  或  或 

連接 9V 電池開門 以手掌輕觸螢幕 輸入已登記的使用者密碼 觸摸螢幕或按 * 鍵結束 感應已登記的 門卡下壓把手開門 掃描已登記的指紋 下壓把手開門

電池更換方法

電池使用壽命

本產品使用 4 顆 1.5V 鹼性 AA 電池。
每天使用 10 次，約可使用 1 年。
(建議使用市售檢測合格之電池；
環境中溫度、濕度、使用頻率等不同皆可能影響電池壽命)

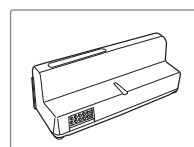
4 顆 1.5V 鹼性 AA 電池

更換電池提示

使用本產品時，如有提示音樂和電池更換警告燈閃爍著紅色燈，要更換全部電池。

長期不使用時，請取出電池手動上鎖，已防電池漏液，腐蝕產品

藍芽及其他遠端連線模組 (另售)



安裝模組後可使用遙控器或其他電子設備開門

1. 打開電池滑蓋
2. 安裝模組
3. 安裝電池
4. 有 [Di-li-ling] 音即安裝成功
5. 安裝電池滑蓋

進階模式

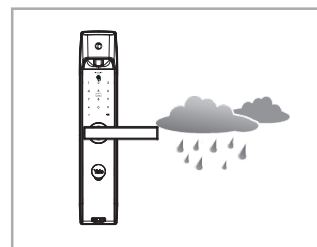
進階模式下僅管理者可以設置電子鎖各項功能，及設定其他使用者出入權限，可靈活管理使用者密碼 (100 個)、卡片 (100 張)、指紋 (100 個) 及一次性密碼。

管理者密碼變更 * 返回上一頁 / ① 完成登記															
	1	2	3	4	5	6	7	8	9	10	11	12	13	14	
登記	M	①	7	#	M	#	M	#	*	或	①				
PIN CODE 管理者密碼 重複管理者密碼															
使用者密碼 UN 00 ~ 99															
登記	M	①	2	#	1	#	UN	#	U	#	*	或	①		
刪除	M	①	2	#	3	#	UN	#	*	或	①				
PIN CODE															
指紋 UN 00 ~ 99															
登記	M	①	3	#	1	#	UN	#	指紋掃描 8 次	*	或	①			
刪除	M	①	3	#	3	#	UN	#	*	或	①				
PIN CODE															
卡片 UN 00 ~ 99															
登記	M	①	3	#	2	#	1	#	UN	#	CARD	#	*	或	①
刪除	M	①	3	#	3	#	UN	#	*	或	①				
PIN CODE															
一次性密碼 一次使用後自動失效															
登記	M	①	4	#	1	#	0	#	*	或	①				
刪除	M	①	4	#	3	#	M	#	*	或	①				
PIN CODE															
刪除所有登記內容															
刪除	M	①	5	#	M	#	*	或	①						
PIN CODE															
進階模式與一般模式切換															
切換模式	M	①	6	#	1	#	U	#	U	①					
PIN CODE 使用者密碼 重複使用者密碼															

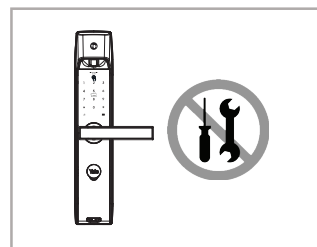
語言設置														
韓語														
簡體中文	M	①	6	#	5	#	2	#	*	或	①			
英文														
繁體中文														
藍芽設定 (Yale Access APP) (選配)														
登記	M	①	7	#	在應用程式內設定新裝置									
藍芽設定 (Yale Link APP) (選配) UN 01-08														
登記	M	①	8	#	1	#	UN	#	Bluetooth	#	*	或	①	
刪除	M	①	8	#	3	#	UN	#	*	或	①			
PIN CODE														
遙控器 (選配) UN 01-05														
登記	M	①	8	#	1	#	UN	#	SET Button	#	*	或	①	
刪除	M	①	8	#	3	#	UN	#	*	或	①			
PIN CODE														
控制器 (選配)														
登記	M	①	9	#	1	#	Cont roller	#	*	或	①			
刪除	M	①	9	#	3	#	M	#	*	或	①			
PIN CODE														

- * 語音提示功能
動作時用語音提示動作狀態和設置方法，使用更加便利。
- * 切換模式後，所有已登記的卡片、指紋、及密碼都會失效。

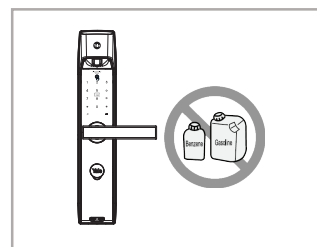
日常使用注意事項



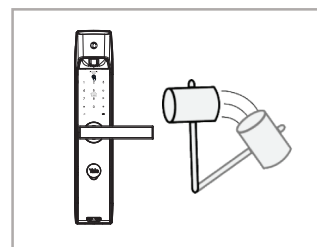
請勿將門鎖安裝到易受雨雪天氣影響的戶外環境，以免受損。



請勿嘗試自行拆解門鎖，以免出現不必要的損壞。

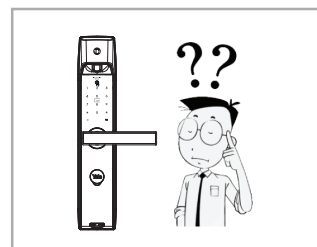


請勿用含苯類成分或燃油成分的液體擦拭門鎖。

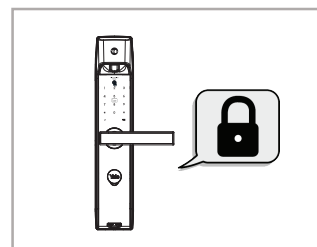


請勿用硬物或重物敲擊門鎖

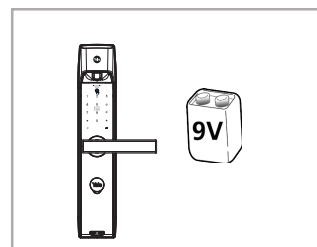
日常使用注意事項



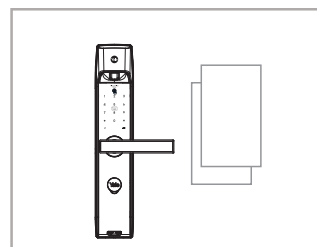
使用時切記勿讓無關人員窺探到您的開門密碼。



離家時，請確認門已被正常關閉並鎖定。



為避免電量不足時門鎖無法正常開啟，請將 9V 電池存放在屋外安全的位置，以便緊急時取用。



請用乾燥潔淨的軟布擦拭門的鎖螢幕，確保無任何異物。
請勿用濕手觸摸門鎖的螢幕部分。



產品使用說明書

YDM7216A

注意事項及參考事項

- 請勿將本產品安裝於戶外。
- 請勿自行嘗試拆解本產品，否則您可能會觸電或損壞本產品。
- 請勿使用硬物或重物敲擊本產品
- 外出時，請確實確認電子鎖已上鎖再離開。
- 請小心不要撞到把手，避免造成傷害。
- 請勿使用任何水即任何類型的溶劑清潔本產品產品例如：汽油、苯，否則會造成電子路線損壞、產品劣化 (或) 及漆面掉落
- 請定期更換密碼 (三個月左右)，密碼洩露時請即時更換密碼，因使用者疏忽發生的意外，公司概不負責。
- 使用手動模式上鎖時，請務必確認門扇是否已確實上鎖。
- 外部強制鎖定狀態下，室內開門會發出警報。
- 請勿使用可充電式電池，僅建議使用鹼性電池。
- 請務必遵守上述說明，避免任何受傷或財物損失情事發生。
- 在水氣凝結、海邊等特殊情況以及環境下，無法保證本產品性能。

據 低功率電波輻射性電機管理辦法
第十二條
經型式認證合格之低功率射頻電機，非經許可，公司、商號或使用者均不得擅自變更頻率、加大功率或變更原設計之特性及功能。
第十四條
低功率射頻電機之使用不得影響飛航安全及干擾合法通信；經發現有干擾現象時，應立即停用，並改善至無干擾時方得繼續使用。前項合法通信，指依電信法規定作業之無線電通信。低功率射頻電機須忍受合法通信或工業、科學及醫療用電波輻射性電機設備之干擾。